



MANUALE WA PAIA

O hlophisitswe ho ya ka karolo ya 14 ya
Molao wa 2 wa selemo sa 2000 wa
Tshehetso ya Ho fumantshwa Lesedi
(Promotion of Access to Information Act 2
of 2000 (jwalo ka ha o ntlafaditswe))

LETSATSI LA POKELETSO LE TLHOPHISO: 01.11.2023
LETSATSI LA POELETSO: 01.10.2024

TAFOLE YA DIKAHARE

1. Lenane la diakronimi le digkutsufatso.....	3
2. Sepheo sa Manuale wa PAIA.....	3
3. Ho thehwa ha CSOS.....	4
4. Tlhophiso ya CSOS le mesebetsi ya yona.....	5
5. Dintlha tsa bohlokwa tsa ho ikopanya le CSOS ho fumana lesedi.....	7
6. Tlhaloso ya ditokiso kaofela tse fumanehang tse mabapi le ketso ya CSOS kapa ho hloleha ho etsa ho itseng.....	8
7. Tataiso ya ho sebedisa PAIA le hore e fumanwa jwang.....	9
8. Beng ba datha bao CSOS e tshwereng direkoto tsa bona le mekgahlelo ya direkoto tseo e di tshwereng	12
9. Direkoto tse fumanehang ntle le ho kopa ho di bona/fumana.....	13
10. Ho nka karolo ha setjhaba ha CSOS e etsa leano kapa mesebetsing ya yona	13
11. Ho sebetswa ha dintlha tsa botho.....	14
12. Ho fumaneha ha manuale.....	14
13. Ho ntjhafatswa ha manuale.....	17

1. LENANE LA DIAKRONIMI LE DIKGUTSUFATSO

- | | | |
|------|------------------|--|
| 1.1 | “CO” | Ombud ya ka Sehloohong |
| 1.2 | “CSOS” | Tshebeletso ya Ombud ya Mekgatlo ya Setjhaba |
| 1.3 | “Lefapha” | Lefapha la tsa Bodulo |
| 1.4 | “DIO” | Motlatsi wa Ofisiri ya Lesedi; |
| 1.5 | “IO“ | Ofisiri ya Lesedi; |
| 1.6 | “Letona” | Letona la Ditshebeletso tsa Toka le
Tlhabollo ya Batshwaruwa; |
| 1.7 | “PAIA” | Molao wa 2 wa selemo sa 2000 wa Tshehetso ya
Ho fumantshwa Lesedi (jwalo ka ha o
Ntlafaditswe); |
| 1.8 | “PFMA” | Molao wa 1 wa selemo sa 1999 wa Taolo ya Ditjhelete
tsa Mmuso (Public Finance Management Act No.1 of
1999) jwalo ka ha o Ntlafaditswe; |
| 1.9 | “POPIA” | Molao wa 4 wa selemo sa 2013 wa Tshireletso ya
Dintlha tsa Botho (Protection of Personal Information Act
No.4 of 2013); |
| 1.10 | “Molaodi” | Molaodi wa Lesedi. |

2. SEPHEO SA MANUALE WA PAIA

Manuale ona wa PAIA o bohlokwa hore setjhaba se-

- 2.1 hlahlobe mofuta wa direkoto tseo CSOS e seng e na le tsona, ntle le ho hloka ho romela kopo ya semmuso ya PAIA;

- 2.2 be le kutlwisiso ya hore kopo ya ho fumantshwa rekoto ya CSOS e etswa jwang;
- 2.3 fumane dintlha kaofela tsa ho ikopanya le batho ba tla thusa setjhaba ka direkoto tseo ba batlang ho di bona;
- 2.4 tsebe ditokiso kaofela tse fumanehang ho CSOS tse mabapi le kopo ya ho fumantshwa direkoto, pele se ka ya ho Molaodi kapa Makgotla a dinyewe;
- 2.5 tlhaloso ya ditshebeletso tsa CSOS tse fumanehang setjhabeng le hore ditshebeletso tseo di fumanwa jwang;
- 2.6 tlhaloso ya tataiso ya ho sebedisa PAIA, jwalo ka ha e ntlafaditswe ke Molaodi le hore e fumanwa jwang;
- 2.7 tsebe hore na mokgatlo o tla sebetsa dintlha tsa botho, sepheo sa ho sebetsa dintlha tsa botho le tlhaloso ya mekgahlelo ya beng ba datha le lesedi le mekgahlelo ya lesedi le amanang le bona;
- 2.8 tsebe hore na CSOS e rerile ho fetisa kapa ho sebetsa dintlha tsa botho kante ho Riphaboliki ya Afrika Borwa le baamohedi kapa mekgahlelo ya baamohedi ba ka fuwang dintlha tsa botho; mme
- 2.9 se tsebe hore na CSOS e na le mehato e loketseng ya tshireletso ho netefatsa ho boloka sephiri, botshepehi le ho fumanaha ha dintlha tsa botho tse lokelang ho sebetswa.

3. HO THEHWA HA CSOS

CSOS ke molaodi ya thehilweng ho ya ka Molao wa 9 wa selemo sa 2011 Tshebeletso ya Ombud ya Mekgatlo ya Setjhaba ("Molao") boemong ba naha. ka;

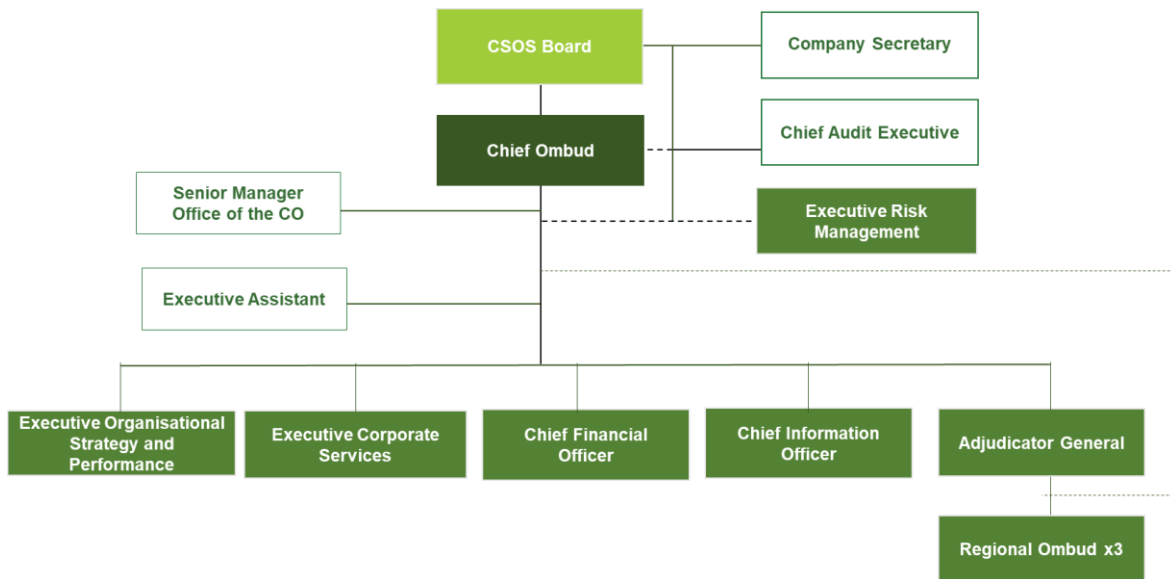
3.1. *Dipheo/Thomo ya ho:*

- Fana ka tshebeletso e nngwe ya ho rarolla ngangisano;
- Laola, beha leihlo le ho netefatsa ditokomane kaofela tsa taolo ya mekgatlo ya setjhaba;

- Rupella banamodi, baahlodi le basebetsi ba bang ba CSOS; le
- Re bahlokamedi, re boloka le ho dumella setjhaba ho bona/fumana ditokomane tse laolang mekgatlo ka (elektroniki kapa mekgwa o mong).
- Kgothalletsa taolo e ntle ya mekgatlo ya setjhaba;
- Fana ka ditshebeletso tsa thuto, lesedi, ditokomane le tse ding ho ya ka tlhokeho ya ho lemosa beng, ba dutseng maemong a itseng, dikomiti tsa phethahatso le batho kapa mekgatlo e meng e nang le ditokelo le ditlameho mekgatlong ya setjhaba, mabapi le ditokelo le ditlameho tseo;
- Sebetsana le ditaba dife kapa dife ho ya kamoo ho ka hlokehang ho kenya dipheo tsa Molao ona wa CSOS tshebetsong.

4. TLHOPHISO YA CSOS LE MESEBETSI YA YONA

4.1. Tlhophiso



4.2. Dikomiti

Komiti ya Tlhahlobo le
maemo a ka bakang Kotsi

Ditaba tse amanang le
ho hirwa ha basebetsi

Molao, boahlodi le
phetoho

Ditjhelete

Komiti ya Bolaodi

Komiti ya ditaba tse
amang Setjhaba le
Melao va tshebetso

4.3. Mesebetsi

Mesebetsi ya CSOS e boletswe ka tlasa karolo ya bo4 ya Molao wa CSOS mme e baleha ka tsela ena;

Tshebeletso e tlameha ho—

- (1)(a) ba le, le ho fana ka tshebeletso ya ho rarolla dingangisano ho ya ka Molao ona;
- (b) rupella banamodi, baahlodi le basebetsi ba bang ba Tshebeletso;
- (c) laola, ho beha leihlo le ho laola maemo a ditokomane tsa taolo ya mokgatlo wa dithaetlele tsa thuo ya dikarolo tse itseng ho ya kamoo

Letona le ka tsebisang ka teng Gazeteng; le

(d) hlokomela, boloka le ho dumella setjhaba ho fumana/bona ditokomane tsa taolo ya mokgatlo wa dithaetlele tsa thuo ya dikarolo tse itseng le ditokomane tse ding tse jwalo tsa taolo ya mokgatlo wa dithaetlele tsa thuo ya dikarolo tse itseng ho ya kamoo Letona le ka tsebisang ka teng Gazeteng.

(2) Ka ho etsa mesebetsi ya yona, Tshebeletso e—

(a) tlameha ho kgothalletsa taolo e ntle ya mekgatlo ya baahi.

(b) tlameha ho fana ka ditshebeletso tsa thuto, lesedi, ho fumantsha ditokomane le ditshebeletso tse jwalo ho ya kamoo ho ka hlokehang ho lemosa beng, ba dutseng maemong a itseng, dikomiti tsa phethahatso le batho kapa mekgatlo e meng e nang le ditokelo le ditlameho mekgatlong ya baahi, mabapi le ditokelo le ditlameho tseo;

(c) tlameha ho beha taolo ya mekgatlo ya baahi leihlo; le

(d) ho ka sebetsana le ditaba dife kapa dife ka kakaretso, ho ya kamoo ho ka hlokehang ho kenya dipheo tsa Molao ona wa CSOS tshebetsong.

(3) Tshebeletso e etsa dintho ka Boto ya yona.

5. DINTLHA TSA BOHLOKWA TSA HO IKOPANYA LE BA AMEHANG HO FUMANTSHWA LESEDI LA CSOS

5.1. Ofisiri ya Lesedi

Lebitso: Thembelihle Mbatha
Mohala: (+27 10) 593 0533
Imeili: Thembelihle.Mbatha@csos.org.za

5.2. Motlatsi wa Ofisiri ya Lesedi

Lebitso: Mpho Mogashu
Mohala: (+27 10) 593 0533
Imeili: mpho.mogashu@csos.org.za

5.3 Dintlha ka kakaretso tsa ho ikopanya le ba amehang ho fumantshwa lesedi

Imeili: mphe.mogashu@csos.org.za

5.4 Boemong ba naha / Ofisi e Kgolo

Aterese ya Poso: Berkley Office Park, 8 Seterateng sa Bauhinia, Highveld
Techno Park, Centurion, 0169

Aterese ya bodulo: Berkley Office Park, 8 Seterateng sa Bauhinia, Highveld
Techno Park, Centurion, 0169

Mohala: 010 593 0533 / 080 000 0653

Imeili: info@csos.org.za

Websaete: <https://csos.org.za/>

6. TLHALOSO YA DITOKISO KAOFELA TSE FUMANEHANG TSE MABAPI LE KETSO YA CSOS KAPA HO HLOLEHA HA YONA HO ETSA HO ITSENG

6.1. DITOKISO TSA KA HARE

CSOS ha e na ditsamaiso tsa boipiletso tsa ka hare. Kahoo, Ofisiri ya Lesedi ke yona e nkang qeto ya ho qetela, mme bakopi ba tla lokela ho sebedisa ditokiso tsa kantle tseo ba nang le tsona haeba kopo ya lesedi e hanelwa, mme mokopi a sa kgotsofatswa ke karabo eo Ofisiri ya Lesedi e fanang ka yona.

6.2. DITOKISO TSA KA NTLE

Mokopi ya sa kgotsofatswang ke ho hana ha Ofisiri ya Lesedi ho fana ka lesedi, a ka etsa kopo ya ho imollwa Lekgotleng la dinyewe matsatsing a 30 a tsebiso ya qeto e nkilweng. Ho jwalo feela le ka mokga wa boraro o sa kgotsofatswang ke qeto ya Ofisiri ya Lesedi ho dumella kopo ya lesedi, a ka etsa kopo ya ho imollwa Lekgotleng la dinyewe matsatsing a 30 a tsebiso ya qeto e nkilweng. Tlase mabaka a Molao, Makgotla a dinyewe a nang le matla a ho mamela le ho nka qeto dikopong tsena ke

Lekgotla la Molaotheo, Lekgotla le Phahameng la Dinyewe, kapa lekgotla le leng la dinyewe le boemong bo lekanang le oona.

7. TATAISO YA HO SEBEDISA PAIA LE HORE E FUMANWA JWANG

7.1. Ho ya ka karolo ya 10(1) ya PAIA, Molaodi o ntjhafaditse le ho fumantsha Tataiso e boeleditsweng ya kamoo PAIA (“Tataiso”) e sebediswang ka teng, ka sebopelo le mokgwa o utlwisisehang habobebe ho ya kamoo motho ya batlang ho sebedisa tokelo efe kapa efe e boletsweng ho PAIA le POPIA a ka hlohang ka teng.

7.2. Tataiso e fumaneha ka puo e nngwe le e nngwe ya dipuo tsa semmuso.

7.3. Tataiso e boletsweng pejana e na le tlhaloso ya-

7.3.1. dipheo tsa PAIA le POPIA;

7.3.2. aterese ya poso le ya seterata, nomoro ya mohala le ya fekse le, haeba e fumaneha, aterese ya poso ya elektroniki ya-

7.3.2.1. Ofisiri ya Lesedi ya mokgatlo o mong le o mong wa mmuso, le

7.3.2.2. Motlatsi e mong le e mong wa Ofisiri ya Lesedi wa mokgatlo o mong le o mong wa mmuso le wa poraevete o kgethilwe ho ya ka karolo ya 17(1) ya PAIA le karolo ya 56 ya POPIA

7.3.3 mokgwa le sebopelo sa kopo ya-

,¹²

¹

Karolo ya 56(a) ya POPIA- Mokgatlo o mong le o mong wa mmuso le wa poraevete o tlameha ho fana ka ditokomane ka mokgwa o behetsweng karolong ya 17 ya Molao wa Tshehetso ya Ho fumantshwa Lesedi, ka dipheo tse hlokehang, bakeng sa ho kgethwa ha palo e jwalo ya batho, haeba e le teng, ho ba batlatsi ba diofisiri tsa lesedi ka ha ba hlokeha ho etsa mesebetsi le ho jara maikarabelo jwalo ka ha ho boletsweng karolong ya 55(1)ya POPIA.

¹ Karolo ya 17(1) ya PAIA- tlasa mabaka a PAIA, mokgatlo o mong le o mong wa mmuso, ho itshetlehlwe molaong o laolang khiro ya basebetsi ba mokgatlo wa mmuso o amehang, o tlameha ho kgetha palo e jwalo ya batho ho ba batlatsi ba diofisiri tsa lesedi ka ha ba hlokeha ho etsa hore bakopi ba direkoto ba kgone ho fumana ditokomane tsa mokgatlo wa mmuso.

² Karolo ya 56(a) ya POPIA- Mokgatlo o mong le o mong wa mmuso le wa poraevete o tlameha ho fana ka ditokomane ka mokgwa o behetsweng karolong ya 17 ya Molao wa Tshehetso ya Ho fumantshwa Lesedi, ka dipheo tse hlokehang, bakeng sa ho kgethwa ha palo e jwalo ya batho, haeba e le teng, ho ba batlatsi ba diofisiri tsa lesedi ka ha ba hlokeha ho etsa mesebetsi le ho jara maikarabelo jwalo ka ha ho boletsweng karolong ya 55(1)ya POPIA.

- 7.3.3.1 ho fumana rekoto ya mokgatlo wa mmuso o boletsweng karolong ya 11; le³
- 7.3.3.2 ho fumana rekoto ya mokgatlo wa poraevete o boletsweng karolong ya 50;⁴
- 7.3.4 thuso e fumanehang ho Ofisiri ya Lesedi ya mokgatlo wa mmuso ho ya ka PAIA le POPIA;
- 7.3.5 thuso e fumanehang ho Molaodi ho ya ka PAIA le POPIA;
- 7.3.6 ditokiso kaofela tse molaong tse fumanehang mabapi le ketso kapa ho hloleha ho etsa ho itseng ho amanang le tokelo kapa mosebetsi oo PAIA le POPIA di fanang ka oona kapa di o qobellang, ho kenyeletswa mokgwa wa ho etsa-
- 7.3.6.1 boipiletso ba ka hare;
- 7.3.6.2 tletlebo ho Molaodi; le
- 7.3.6.3 kopo le lekgotla la dinyewe kgahlano le qeto ya ofisiri ya lesedi ya mokgatlo wa mmuso, qeto ka boipiletso ba ka hare kapa qeto ya Molaodi kapa qeto ya hlooho ya mokgatlo wa poraevete;
- 7.3.7 dintho tse boletsweng dikarolong tsa 14 le 51 tse hlokanang hore mokgatlo wa mmuso le mokgatlo wa poraevete, haholoholo, o hlophise manuale, le hore manuale o fumanwa jwang;⁵⁶

³ Karolo ya 11(1) ya PAIA- Mokopi o tlameha ho fuwa rekoto ya mokgatlo wa mmuso haeba a phethahatsa ho ya ka ditlhoko kaofela tsa ditsamaiso tse ho PAIA tse amanang le kopo ya ho fumantshwa rekoto eo, mme ho fumantshwa rekoto eo ha ho hanelwe ho ya ka lebaka lefe kapa lefe la ho hana le boletsweng Kgaolong ya bo4 ya Karolo ena.

⁴ Karolo ya 50(1) ya PAIA- Mokopi o tlameha ho fumantshwa rekoto efe kapa efe ya mokgatlo wa poraevete haeba -

- a) rekoto eo e hlokeha ho sebedisa kapa ho sireletsa ditokelo dife kapa dife;
- b) motho eo o phethahatsa ho ya ka ditlhoko tsa tsamaiso tse ho PAIA tse amanang le kopo ya ho fumantshwa rekoto eo; mme
- c) ho fumantshwa rekoto eo ha ho a hanelwa ho ya ka lebaka lefe kapa lefe la ho hana le boletsweng Kgaolong ya bo4 ya Karolo ena.

⁵ Karolo ya 14(1) ya PAIA- Ofisiri ya Lesedi ya mokgatlo wa mmuso e tlameha ho fumantsha manuale o nang le lesedi le boletsweng serapeng sa bo4 ka hodimo, bonyane ka dipuo tse tharo tsa semmuso.

⁶ Karolo ya 51(1) ya PAIA- Hlooho ya mokgatlo wa poraevete e tlameha ho fumantsha manuale o nang le tlhaloso ya lesedi le boletsweng serapeng sa bo4 ka hodimo.

- 7.3.8 dintho tse boletsweng dikarolong tsa 15 le 52 tse dumellang mokgatlo wa mmuso le mokgatlo wa poraevete, haholoholo, ho ithaopa ho bolela mekgahlelo ya direkoto tseo nang le tsona;⁷⁸
- 7.3.9 ditsebiso tseo ho fanweng ka tsona ho ya ka dikarolo tsa 22 le 54 tse mabapi le ditefiso tse lokelang ho lefshwa tse amanang le dikopo tsa ho fumantshwa rekoto; le⁹¹⁰
- 7.3.10 melao e entsweng ho ya ka karolo ya 92.¹¹
- 7.4 Setjhaba se ka hlahloba kapa sa etsa dikhopi tsa Tataiso diofising tsa mekgatlo ya mmuso kapa ya poraevete, ho kenyeletswa le ofisi ya Molaodi, nakong ya dihora tse tlwaelehileng tsa mosebetsi.
- 7.5 Tataiso e ka boela ya fumanwa-
- 7.5.1 ha e koptjwa ho Ofisiri ya Lesedi kapa hlooho ya mokgatlo wa poraevete, ho sebediswa Foromo ya 1 e fumanehang ho <https://info regulator.org.za/paia-forms/>;
- 7.5.2 ha e koptjwa ho Molaodi wa Lesedi, ka ho romela Foromo ya 1 (kopo ya khopi ya Tataiso) ho- PAIACompliance@infoRegulator.org.za; le

⁷ Karolo ya 15(1) ya PAIA- Ofisiri ya Lesedi ya mokgatlo wa mmuso e tlameha ho fumantsha tlhaloso ya mekgahlelo ya direkoto tsa mokgatlo wa mmuso tse fumanehang ntle le hore motho a kope, ka mokgwa o behetsweng

⁸ Karolo ya 52(1) ya PAIA- Hlooho ya mokgatlo wa poraevete e ka ithaopa ho fumantsha tlhaloso ya mekgahlelo ya direkoto tsa mokgatlo wa poraevete tse fumanehang ntle le hore motho a kope, ka mokgwa o behetsweng

⁹ Karolo ya 22(1) ya PAIA- Ofisiri ya Lesedi ya mokgatlo wa mmuso eo ho kotjwang ho fumantshwa direkoto ho yona, e tlameha ho tsebisa mokopi ho lefa tefiso e behetsweng dikopo (haeba e le teng), pele ho tswellwa ho sebetisa kopo.

¹⁰ Karolo ya 54(1) ya PAIA- Hlooho ya mokgatlo wa poraevete eo kotjwang ho fumantshwa direkoto ho yona e tlameha ho tsebisa mokopi ho lefa tefiso e behetsweng dikopo (haeba e le teng), pele ho tswellwa ho sebetisa kopo.

¹¹ Karolo ya 92(1) ya PAIA e bolela hore –“Letona le ka etsa tsebiso Gazeteng, ya ho etsa melawana e mabapi le -
(a) taba efe kapa efe eo Molao ona o hlokang kapa o dumelletsweng hore e behwe e le taelo;
(b) taba efe kapa efe e amanang le ditefiso tse boletsweng dikarolong tsa 22 le 54;
(c) tsebiso efe kapa efe e hlokwang ke Molao ona;
(d) pehelo e tshwanang e lokelang ho sebediswa ke ofisiri ya lesedi ya mokgatlo wa mmuso ha e nka qeto ya hore ke mekgahlelo efe ya direkoto e lokelang ho fumantshwa ho ya ka karolo ya 15; le
(e) taba efe kapa efe ya botsamaisi kapa e amanang le tsamaiso e hlokehang ho sebedisa dintho tse boletsweng Molaong ona.”

7.5.3 ho tswa websaeteng ya Molaodi (<https://info regulator.org.za/paia-guidelines/>).

8 TLHALOSO YA BENG BA DATHA BAO MOKGATLO O TSHWERENG DIREKOTO LE MEKGAHLELO YA DIREKOTO TSE TSHWERWENG KE CSOS

Beng ba datha bao mokgatlo o tshwereng direkoto tsa bona	Mekgahlelo ya direkoto tse tshwerweng tsa motho e mong le e mong
Direkoto tsa Basebetsi	<ul style="list-style-type: none"> • Direkoto tsa botho tseo basebetsi ba fanang ka tsona ka sepheo sa ho phethahatsa ho ya ka dikamano tsa mosebetsi pakeng tsa CSOS le basebetsi • Direkoto tseo mokga wa boraro o fanang ka tsona tse amanang le basebetsi • Maemo a mosebetsi le lesedi le leng le tshwanang le lona le amanang le basebetsi • Tlhahlobo ya ka hare le direkoto tse ding tsa ka hare • Kgokahano ka mangolo le melaetsa e amanang le basebetsi • Dishejule, methiriele le Dipehelo tsa thupello
Direkoto tsa Lekgotla la dinyewe tsa CSOS	<ul style="list-style-type: none"> • Direkoto tseo batletlebi ba fanang ka tsona tse amanang le ditsamaiso tsa dinyewe tsa diketso tsa bosenyi tse hlahellang ka pela lekgotla la dinyewe
Molao wa CSOS wa Direkoto tse Amanang le Ditletlebo	<ul style="list-style-type: none"> • Direkoto tseo motletlebi kapa mokga wa boraro o fanang ka tsona ka sepheo sa ho etsa dipatlisiso le ho kgothalletsa ditletlebo ho ya ka Molao wa CSOS • Direkoto tse amanang le ditletlebo le batletlebi
Direkoto tsa CSOS	<ul style="list-style-type: none"> • Direkoto tsa ditjhelete • Direkoto tsa tshebetso • Didathabeise • Theknoloji ya lesedi • Kgokahano ya ka hare ya ho ngollana le ho romellana melaetsa • Direkoto tsa molao • Maano le ditsamaiso tsa ka hare. • Direkoto tse amanang le molao • Direkoto tse tshwerweng ke basebetsi ba CSOS
Direkoto tsa ho rekwa ha thepa	<ul style="list-style-type: none"> • Direkoto tsa mokga wa boraro tsa sepheo sa ho theha le ho laola kamano ya ho rekwa ha thepa pakeng tsa CSOS le bafani ba tshebeletso ba mokga wa boraro • Rejistara ya Diasete • Ditumellano le bafani ba tshebeletso • Metsotso ya Komiti ya Dithendara

9 TSEBISO YA MORAORAO E MABAPI LE MEKGAPHELO YA DIREKOTO TSE FUMANEHANG NTLE LE HORE MOTHO A KOPE HO DI FUMANTSHWA

(Di) tsebiso ho ya ka PAIA:

Boemong bona, ha ho na (di)tsebiso tse/e phatlaladitsweng ke ofisiri ya lesedi ka mekgahlelo ya lesedi e fumanehang ntle le ho etsa kopo, ho ya ka PAIA. Le ha ho le jwalo, direkoto/lesedi le leng le fumaneha mahala websaeteng ya rona (www.csos.org.za) Lesedi leo o ka iphumanelang lona le kenyeletsa:

MOFUTA	TLHALOSO
Diphatlalatso	<ul style="list-style-type: none"> • Meralo e itshetlehileng ka Mawa • Mesebetsi ya letsatsi le letsatsi ya Makgotla a dinyewe • Ditsebiso • Mangolo • Dintjhafatso • Dibrouthja/ Diphamfolete • Dividio • Ditekelo • Ditaelo tsa Kahlolo • Molao • Ditshwantsho • Dithendara
Dipehelo	<ul style="list-style-type: none"> • Dipehelo tsa Selemo le selemo • Diteitemente tsa Ditjhelete tsa Selemo le selemo

10. DITSHEBELETSO TSEO CSOS E FANANG KA TSONA SETJHABENG LE HORE DI KA FUMANWA JWANG

CSOS e fumana matla le mesebetsi ya yona Molaong wa CSOS mme ditshebeletso tseo ho fanwang ka tsona setjhabeng di ka fumanwa websaeteng (www.csos.org.za) tse kenyeletsang, empa di sa felle ho:

- (a) ho etsa le ho fana ka tshebeletso ya ho rarolla dingangisano ho ya ka Molao;
- (b) rupella banamodi, baahlodi le basebetsi ba bang ba Tshebeletso;
- (c) laola, ho beha leihlo le ho laola maemo ditokomane tsa taolo ya mokgatlo wa dithaetlele tsa thuo ya dikarolo tse itseng le ditokomane tse ding tse jwalo tsa taolo ya mekgatlo ho ya kamoo Letona le ka tsebisang ka teng Gazeteng; le
- (d) ho hlokomela, ho boloka le ho dumella setjhaba ho bona/fumana ditokomane tsa taolo ya mokgatlo wa dithaetlele tsa thuo ya dikarolo tse itseng le ditokomane tse ding tse jwalo ka ilektroniki kapa ka mekgwa e meng, o ya kamoo Letona le ka

tsebisang ka teng Gazeteng.

11. HO NKA KAROLO HA SETJHABA HA HO ETSWA LEANO KAPA HO SEBEDISWA MATLA KAPA HO ETSA MESEBETSI YA CSOS.

Setjhaba se tla nka karolo ka bolokollohi ha ho etswa Molao o fetotsweng, mme Lefapha le tla kopa maikutlo a setjhaba hang ha moralo wa Molao o fumaneha. Setjhaba se tla kgona ho fumana molao o jwalo ho <https://www.gov.za/documents/public-comment>.

12. HO SEBETSWA HA DINTLHA TSA BOTHO

12.1 Sepheo sa Ho sebetswa

12.1.1. Ho ya ka Molao wa 2013 wa Tshireletso ya Dintlha tsa Botho (Protection of Personal Information Act, 2013), CSOS e hlokeha ho hlalosa ka botlalo hore e na le dintlha dife tsa botho le hore e di fumane jwang. Dintlha tsena di fumaneha websaeteng ya CSOS (<https://csos.org.za/legislation/>) tlasa Websaete ya Leano la POPIA.

12.2 Tlhaloso ya mekgahlelo ya Beng ba Datha le ya lesedi kapa mekgahlelo ya lesedi le amanang le yona.

Mekgahlelo ya Beng ba Datha	Dintlha tsa Botho tse ka Sebetswang
Batho	Mabitso le sefane; dintlha tsa ho ikopanya le bona ((di)nomoro ya ho ikopanya le bona, nomoro ya fekse, aterese ya imeili); aterese ya Bodulo, ya poso kapa ya kgwebo; Nomoro e Ikgethang ya Ho hlwaya motho, mangolo/imeili e salokelang ho fihla mothong osele, direkoto tsa ditjhelete,
Batho ba Molao	Mabitso a batho bao ho ikopangwang le bona; Lebitso la mokgatlo wa molao; aterese ya bodulo le ya poso; dintlha tsa ho ikopanya le ba amehang ((di)nomoro ya ho ikopanya le bona, nomoro ya fekse, aterese ya imeili); nomoro ya boingodiso; ditokomane tsa ditjhelete, tsa kgwebo, tse itshetlehileng mekgweng ya

Mekgahlelo ya Beng ba Datha	Dintlha tsa Botho tse ka Sebetswang
	ditshebetso tsa saense kapa lesedi le hlohang kutlwisiso ya boemo bo itseng, tsa diphiri tsa kgwebisano, tsa dithendara
Basebetsi	Bong, boimana; boemo ba lenyalo; dilemo, puo, lesedi le amanang le thuto (mangolo a thuto); lesedi la tsa ditjhelete; nalane ya tsa khiro; nomoro ya ID; aterese ya bodulo le ya poso; dintlha tsa ho ikopanya le ba amehang (di)nomoro ya ho ikopanya le ba amehang, nomoro ya fekse, aterese ya imeili); boitshwaro bo seng molaong; ho phela hantle kelellong le ba leloko (ditho tsa lelapa) morabe, bongaka, motona/motshehadi, morabe, bong boo motho a ikamahanyang le bona, dilemo, ho phela hantle mmeleng kapa kelellong, boqhwalala, bodumedi, letsoalo, tumelo, botjhaba, puo, dintho tse hlwayang motho ka ho ikgetha

12.3 Ho ka fanwa ka baamohedi kapa mekgahlelo ya baamohedi ba fuwang dintlha tsa botho

Mekgahlelo ya dintlha tsa botho	Baamohedi kapa Mekgahlelo ya Baamohedi
Nomoro ya boitsebiso le mabitso, bakeng sa ho hlahloba ditlolo tsa molao	Ditshebeletso tsa Sepolesa sa Afrika Borwa
Dintlha tsa botho tse hlokehang	Lefapha la tsa Bodulo
Mangolo a thuto, bakeng sa ho a netefatsa	Bolaodi ba Mangolo a thuto ba Afrika Borwa (South African Qualifications Authority)

Mekgahlelo ya dintlha tsa botho	Baamohedi kapa Mekgahlelo ya Baamohedi
Mekitlane le nalane ya ho lefa, bakeng sa ho fumana lesedi le amang le mekitlane	Dibiro tsa Mokitlana

12.4 Phapanyetsano e hlophisitsweng meeding ya dinaha ya dintlha tsa botho

CSOS ha e na morero wa ho fetisetsa dintlha tsa botho kante ho Afrika Borwa, empa e ka etsa jwalo ho sireletsa kapa ho boloka datha kapa tlasa mabaka a setegniki. Mofuta wa ho sebedisa ditshebeletso tsa ho boloka datha diseveng le marangrang a inthanete o bolela hore datha e nngwe e ke fetisetswa meeding ya kante. Moo e leng tlasa taolo ya CSOS, e tla fetisetsa datha dinaheng tse ding tse nang le melao e tshwanang le ya rona ya ho boloka lesedi ka sephiri le ho sireletsa datha.

12.5 Tlhalosokakaretso ya Mehato ya Tshireletso ya Lesedi e lokelang ho sebediswa ke mokga o ikarabellang ho netefatsa ho boloka lesedi ka sephiri, botshepehi le ho fumaneha ha ona

12.5.1. Maikemisetso a CSOS ke ho netefatsa hore dintlha tsa hao tsa botho di sireletsehile. Ho thibela batho ba sa dumellwang ho bona kapa ho fana ka lesedi le jwalo, re na le ditsamaiso tse loketseng tse tshwarehang, tsa elektroniki le tsa bolaodi ho sireletsa dintlha tseo re di bokellang.

12.5.2. Re sireletsa datha ya rona ka ho boloka mehato e lekaneng ho sireletsa dintlha tsa botho hore di se lahlehe kapa tsa sebediswa hampe le ho wela matsohong a batho ba sa dumellwang, di se fetolwe le ho sengwa. Hape, re nka mehato e loketseng ho boloka dintlha tsa botho di nepahetse, e le tsa nakong ya jwale, di felletse le ho kgona ho phetha mosebetsi o lebelletsweng ka kgotsofalo.

13. HO FUMANEHA HA MANUALE

13.1 Manuale ona o fumaneha ka dipuo tse tharo tse latelang tsa semmuso-

13.1.1 Senyesemane;

13.1.2 Sezulu

13.1.3 Sesotho

13.2 Khopi ya Manuale ona kapa kgatiso e ntjhafaditsweng ya oona le yona e fumaneha ka tsela e latelang-

13.2.1 ho (www.csos.org.za) haeba e le teng, ya mokgatlo wa mmuso;

13.2.2 ofising e kgolo ya mokgatlo wa mmuso hore setjhaba se kgone ho o hlahloba dihoreng tse tlwaelehileng tsa mosebetsi;

13.2.3 mothong ofe kapa ofe ya kopang le ha ho lefshwa tefiso e behetsweng; le

13.2.4 ho Molaodi wa Lesedi ha ho entswe kopo.

13.3 Tefiso ya khopi ya Manuale, jwalo ka ha ho boletswe sehlophisong sa B sa Melawana, e tla lefshwa khophing e nngwe le e nngwe e entsweng ya boholo ba A4.

14. HO NTJHAFATSWA HA MANUALE

Haeba ho hlokeha, CSOS e tla ntjhafatsa le ho phatlalatsa Manuale ona selemo le selemo.

Lesedi le ntshwa ke

Kedibone Phetla

Ombud e Moholo ya tshwereng Mokobobo, CSOS